

SAISON 2009

Camping ***

Plijadur Park



LE PACTE QUALITÉ
de vos VACANCES



Luc et Dominique PREVOSTO, toute l'équipe du Camping Park Plijadur, vous souhaitent la bienvenue. Sur ce terrain herbeux et ombragé de 5,5 ha situé à 1 km du port de plaisance, du bord de mer et de ses plages, nous disposons de 198 emplacements délimités de 80 à 100 m², catégorie Tourisme, de 19 résidences mobiles et de 2 appartements T4. Nous vous proposons de nombreux services et activités :

Luc et Dominique PREVOSTO and all the team welcome you to their camping site Park Plijadur located just 1 km from the quaint port and beach of La Trinité sur Mer. There are 198 delimited camping pitches (80 - 100 m²), 19 mobile homes and 2 flats (T4) located on 5,5 hectares of lawn and shady trees. We offer many services and activities :

ACTIVITÉS :

- Piscine (20m/10m) et pataugeoire chauffées
- Baptême et initiation plongée en piscine
- Sauna, jacuzzi, hammam
- Fitness
- Animations sportives
- Grande aire de jeux sur sable
- Salle cinéma - Bibliothèque
- Salle de jeux: ping-pong, baby-foot, flippers
- Bouldrome (4 allées) - Mini-golf 18 trous
- Terrains de beach-volley et basket-ball
- Etang d'eau de mer avec pêche libre

SERVICES :

- Alimentation/baguettes-croissants
- Bar-terrasses avec service petit-déjeuner, coin télévision, billard, accès internet.
- Plats chauds à emporter le soir (pizza, moules, frites, poulet, crêpes, paëlla)
- Glace à rafraîchir
- Location de vélos et VTT
- Laverie : 2 machines à laver, sèche-linge, table et fer à repasser.
- Cabine téléphonique
- Baignoire bébé et table à langer dans un sanitaire (GS)
- Cabine pour handicapé (S2 et S3)
- Aire camping-car

SÉCURITÉ :

- Accès parking de nuit
- Accès intérieur par barrières automatiques
- Extincteur dans chaque bâtiment et sanitaire
- Coffre-fort à la réception
- Gardiennage permanent.

ACTIVITIES :

- ... 15/05 - 15/09 - Pool (20m/10m) and heated children's pool
- Scuba diving initiation in the pool
- Sauna, jacuzzi, steam bath
- Fitness room
- ... 01/07 - 31/08 - Sport activities
- Large modern children's playground
- Cinema / TV room - Library
- Play room : ping-pong, video games, pinball
- Bowling green - Mini-golf 18 holes
- Beach volley-ball and basket-ball courts
- Free fishing in a seawater lake

SERVICES :

- ... 15/06 - 15/09 - Grocery store / baguettes-croissants
- ... 01/07 - 31/08 - Bar-terrace with breakfast available, television, pool, internet access.
- ... 08/07 - 22/08 - Take-away food in the evenings (pizza, mussels, french fries, chicken, crêpes, paëlla)
- Ice bottles
- Bicycles and mountain bikes for rent
- Launderette : 2 washing machines and 1 drier, iron and ironing board.
- ... 01/05 - 30/09 - Telephone booth
- ... 01/07 - 30/08 - Baby bath and changing room (GS)
- Hygiene facilities for disabled person (S2 et S3)
- Camper area

SECURITY :

- Night parking
- Entrance to park through magnetic card
- Fire extinguishers in each building
- Safe for valuables at the reception
- Caretaking day and night

ACTIVITÉS ET SERVICES DE PROXIMITÉ :

- A la Trinité : Ecoles de voile et de plongée, location de bateaux, excursions vers les îles, randonnée pédestre, beach-volley, tennis, nombreux commerces et restaurants, services médicaux (médecins, kinésithérapeutes, infirmières, pharmacie), supérette, halle aux poissons tous les matins sur le port, Office du tourisme.
- Centre équestre (4km) - Cinéma (3km) - Golf (10km) - Casino (1km) - Thalassothérapie (4km) - Karting (8km) - Hôpital (12km) - Gares routière et ferroviaire (10km).
- Plages de sable fin sur toute la baie et nombreux sites pittoresques : Carnac et ses sites mégalithiques, la Presqu'île de Quiberon et sa côte sauvage, Belle-Île-en-Mer, le Golfe du Morbihan, les cités médiévales de Vannes et d'Auray...

THE SURROUNDING AREA :

- La Trinité : Sailing and diving school, boat trips, guided walking tour, beach volleyball, tennis, shopping and restaurants, medical facilities (doctors, physiotherapists, state registered nurses, pharmacy), minimarket, fish market every morning, Tourist office located by the port.
- Riding school (4km) - Cinema (3km) - Golf of St Laurent (10km) - Casino (1km) - Thalassotherapy (4km) - Go-karting (8km) - Hospital (12km) - Coach and railway station at Auray (10km).
- Fine sandy beaches along the entire bay as well as picturesque sites : Carnac and its "alignements", "la Presqu'île de Quiberon" and its "Côte sauvage", Belle-Île-en-Mer, "le Golfe du Morbihan", the medieval cities of Vannes and Auray ...

Les marchés dans la région

*Open-air markets days
in the surrounding area*

Lundi	Auray	Monday
Mardi	La Trinité sur Mer	Tuesday
Mercredi	Carnac	Wednesday
Jeudi	St Pierre Quiberon	Thursday
Vendredi	La Trinité sur Mer	Friday
Samedi	Vannes	Saturday
Dimanche	Carnac	Sunday

EMPLACEMENT - TARIF 2009 par jour (de 14 h à midi)

PITCH - TARIFF 2009 per night (from 2 pm to 12 noon)

	Haute saison <i>High season</i> 18/07-15/08	Moy. saison -15% <i>Mid season -15%</i> 27/06-18/07 15/08-29/08	Basse saison <i>Low season</i> 01/04-27/06 29/08-30/09
EMPLACEMENT (1 véhicule compris) <i>PITCH (included 1 car)</i>	16,00 €	13,60 €	FORFAIT * FIXED RATED
ADULTE <i>ADULT</i>	5,50 €	4,65 €	3,50 €
ENFANT (- 7 ans) <i>CHILD (- 7 years old)</i>	3,00 €	2,55 €	2,00 €
ENFANT (- 2 ans) <i>CHILD (- 2 years old)</i>	GRATUIT <i>FREE</i>	GRATUIT <i>FREE</i>	GRATUIT <i>FREE</i>
ELECTRICITE 6 amp <i>ELECTRICITY 6 amp</i>	2,80 €	2,40 €	FORFAIT * FIXED RATED
ELECTRICITE 10 amp <i>ELECTRICITY 10 amp</i>	4,20 €	3,60 €	+1,00 €
ANIMAL <i>PET</i>	3,70 €	3,20 €	FORFAIT * FIXED RATED
VÉHICULE (supplémentaire) <i>EXTRA CAR</i>	2,30 €	2,00 €	1,20 €
Supplément CAMPING CAR <i>Extra for MOTOR HOME</i>	2,30 €	2,00 €	FORFAIT * FIXED RATED
VISITEUR JOUR <i>DAY VISITOR</i>	1,85 €	1,60 €	1,20 €
FORFAIT 1 pers. (hors supplément) <i>FIXED RATE 1 people</i>	22,50 €	19,20 €	16,00 €
*FORFAIT 2 pers./élec./animal <i>FIXED RATE 2 people/elec./pet</i>			18,00 €

TAXE DE SÉJOUR PERS. ≥ 13 ANS : 0,44 € / jour - LOCAL TAX PEOPLE ≥ 13 : 0,44 € / day

LOCATIONS DE MOINS DE 7 ANS / <i>Less than 7 years</i> Tarif TTC incluant eau, gaz et électricité. <i>Tariff including water, gas and electricity.</i>		TARIFS 2009 EN EUROS par semaine du samedi 16h au samedi 10h <i>TARIFF 2009 IN EURO per week from saturday (4 pm) to saturday (10 am)</i>								Promotions 15 jours <i>Fortnight special offer</i>			
		02/05-30/05	30/05-27/06 05/09-03/10	04/04-02/05 29/08-05/09	27/06-04/07	04/07-11/07	11/07-01/08	01/08-15/08	15/08-22/08	22/08-29/08	04/04-27/06 29/08-03/10	27/06-11/07 15/08-29/08	11/07-01/08
2 p.	MH Aigrette 16 m ² + terrasse/terrace (7,5 m ²)	170	175	185	295	365	445	505	375	295	330	620	840
4 p.	MH Goéland 29 m ²	215	220	230	320	460	570	620	470	320	360	680	1040
4/6 pers.	MH Macareux 33 m ² + terrasse intégrée/built-in terrace	230	235	250	360	530	640	690	540	360	400	790	1180
	MH Bernache 27 m ² + terrasse/terrace (15 m ²)	245	250	260	370	540	650	700	550	370	420	810	1200
	MH Cormoran 29 m ² + terrasse/terrace (15 m ²)	260	265	275	400	590	700	750	600	400	450	890	1300
6/8 pers.	MH Fou de bassan 31 m ² + terrasse/terrace (15 m ²)	270	275	285	415	650	760	800	660	415	470	965	1420
	MH Héron cendré 32 m ² + terrasse/terrace (15 m ²)	270	275	285	415	650	760	800	660	415	470	965	1420
	MH Sterne 35 m ² + terrasse/terrace (15 m ²)	295	300	310	440	680	800	850	700	440	520	1020	1500
	Appartement/ Flat 70 m ² + terrasse/terrace (20 m ²)	325	330	350	550	700	820	900	720	550	600	1150	1540

TAXE DE SÉJOUR PERS. ≥ 13 ANS : 0,44 € / jour / personne - LOCAL TAX PEOPLE ≥ 13 : 0,44 € / day / person

REDUCTION BASSE SAISON Hors Promotions
LOW SEASON REDUCTION Out special offer
MH 4 personnes : 15% pour 2 pers. / Mobile Home 4 people : 15% for 2 people
Appartement : 10% pour 2 personnes / Flat : 10% for 2 people

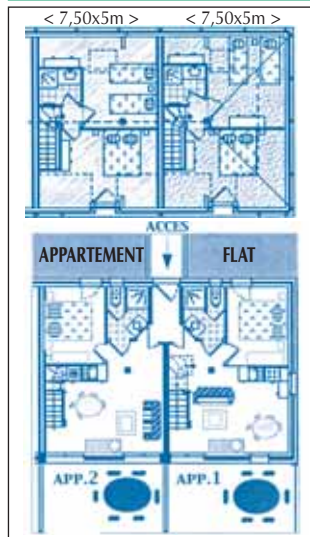
MH ÉTAT DESCRIPTIF GÉNÉRAL

SÉJOUR : Canapé • Table avec chaises • Convecteur électrique • Pas de branchement TV
KITCHENETTE : Plaque 4 feux gaz • Réfrigérateur • Vaisselle et ustensiles • Cafetière électrique • Micro-ondes.
SALLE DE BAINS : Douche • Lavabo • WC indépendants
CHAMBRES : 1 avec lit double (140x190), 1 avec 2 lits séparés (80x190) • Oreillers et couvertures fournis (**Draps et taies non fournis**).
SALON DE JARDIN : Table • 4/6 chaises • 1 Bain de soleil • Parasol

MH GENERAL DESCRIPTION

LIVING ROOM : Sofa • Table with chairs • Electric heater • No TV connection
KITCHEN : Four-ring gas • Refrigerator • Dishes & kitchen utensils • Coffee machine • Microwave.
BATHROOM : Shower • Washbasin • Independant WC
BEDROOMS : 1 double room (140x190), 1 twin room (80x190) • Pillows & blankets supplied (**Sheets and pillow-cases not supplied**).
GARDEN FURNITURE : Table • 4/6 chairs • 1 Deckchair • Sunshade

Tarif TTC incluant eau, gaz et électricité. <i>Tariff including water, gas and electricity.</i>	TARIFS EN EUROS pour les Week-End <i>TARIFF IN EURO for Week-Ends</i>					
	Pâques-Easter 2/3 nuits-2/3 nights	1 ^{er} mai-8 mai-Pentecôte 2/3 nuits-2/3 nights	Ascension 3/4 nuits-3/4 nights	WE hors fériés-Weekend		Nuit suppl. Extra night
				2 nuits-2 nights	3 nuits-3 nights	
MH Aigrette	125	120	140	80	90	30
MH Goéland	145	140	160	110	120	40
MH Bernache-Cormoran-Macareux	185	180	195	120	135	45
MH Fou de bassan-Héron	200	195	220	135	150	50
MH Sterne	220	215	250	150	165	55
Appartement/ Flat	270	260	300	170	190	60



FLAT DESCRIPTION
CENTRAL HEATING - PARKING - TV
TERRACE garden furniture : table, 8 chairs, 2 deckchairs, sunshade
GARDEN LEVEL : Living room : sofa bed, chest of drawers, table with 6 chairs.
Kitchenette : gas oven and fouring hob, fridge-freezer, dishwasher, microwave, dishes and kitchen utensils, coffee machine. **Bathroom** : shower, wash basin, WC. **Bedroom** : double room (140x190), wardrobe.
UPSTAIRS : Bedroom : double room (140x190) wardrobe. **Bedroom** : Twin room (90x190), commode. **Shower room** : shower ± wash. Pillows and blankets supplied. (**Sheets and pillowcases not supplied**). Cot and highchair on request.

APPARTEMENT ÉTAT DESCRIPTIF

CHAUFFAGE CENTRAL - PARKING - TV
TERRASSE salon de jardin : table, 8 chaises, 2 bains de soleil, parasol
AU REZ DE JARDIN : Séjour : canapé convertible (clic-clac), commode, table avec 6 chaises.

Kitchenette : four gaz, plaque 4 feux, frigo-congélateur, lave-vaisselle, micro-ondes, vaisselle & ustensiles, cafetière électrique. **Salle de bain** : douche, lavabo, WC séparé.
Chambre : lit double (140x190), meuble penderie.
A L'ÉTAGE : Chambre : lit double (140x190), meuble penderie. Chambre : 2 lits séparés (90x190), commode. **Salle d'eau** : Douche ± lavabo. Oreillers et couvertures fournis (**draps et taies non fournis**). Lit et chaise bébé sur demande.



AIGRETTE : 3,85x4,5 m
Modèle 2 personnes avec 1 seule chambre (lit double) et WC dans la salle de bain - 2 chaises dans le séjour - Convecteur électrique dans la chambre - 2 chaises de jardin.
Model 2 people with 1 double room - Bathroom with WC - 2 chairs in the living room - Electric heater in the bedroom - Garden furniture with 2 chairs.



GOÉLAND : 7,92x4 m
4 chaises dans le séjour. 4 chairs in the living room.



MACAREUX : 7,92x4 m
2 chaises dans le séjour - Convecteurs électriques dans les chambres et la salle de bain.
2 chairs in the living room - Electric heater in the bedrooms and bathroom.



FOU DE BASSAN : 8,32x4 m
Modèle avec 1 deuxième salle de bain (douche, lavabo, WC) - 2 chaises + 4 pliantes dans le séjour - Convecteurs électriques dans les chambres et les salles de bain - Hotte - Grille-pain - Réfrigérateur-congélateur - Canapé convertible.
Model with a second bathroom (shower, washbasin, WC), 2 chairs + 4 folding chairs in the living room - Electric heater in the bedrooms and bathrooms - Cooker hood - Toaster - Fridge-freezer - Sofa bed.



BERNACHE : 7,32x4 m
3 chaises dans le séjour - Canapé convertible.
3 chairs in the living room - Sofa bed



CORMORAN : 7,92x4 m
4 chaises + 2 pliantes dans le séjour - Convecteurs électriques dans les chambres et la salle de bain - Hotte - Grille-pain - Réfrigérateur-congélateur - Canapé convertible.

4 chaises + 2 folding chairs in the living room - Electric heater in the bedrooms and bathroom - Cooker hood - Toaster - Fridge-freezer - Sofa bed.



STERNE : 9,28x4 m
Modèle 6/8 personnes avec 3 chambres (1 avec lit double et 2 avec 2 lits séparés) - Canapé convertible - 6 chaises + 2 pliantes dans le séjour - Convecteurs électriques dans les chambres et la salle de bain - Hotte - Grille-pain - Réfrigérateur-congélateur - 6 chaises de jardin - 2 bains de soleil.



HÉRON CENDRÉ : 8,67x4 m
Modèle avec cuisine indépendante - 4 chaises + 2 pliantes dans le séjour - Convecteurs électriques dans les chambres et la salle de bain - Hotte - Grille-pain - Réfrigérateur-congélateur - Canapé convertible.
Model with kitchen open on the terrace, 4 chairs + 2 folding chairs in the living room - Electric heater in the bedrooms and bathroom - Cooker hood - Toaster - Fridge-freezer - Sofa bed.

Model 6/8 people with 3 bedrooms : 1 double room and 2 twin rooms - Sofa bed - 6 chairs + 2 folding chairs in the living room - Electric heater in the bedrooms and bathroom - Cooker hood - Toaster - Fridge-freezer - Garden furniture with 2 deckchairs and 6 chairs.

Conditions de réservation hébergements locatifs

- Le contrat de location ne doit être adressé **qu'après confirmation de disponibilité** par téléphone ou email. L'hébergement est disponible à partir de 16 heures le jour de l'arrivée et doit être libéré pour 10 heures le jour du départ.
- Les droits de locations (un acompte de 25% du montant du contrat + 20 € de frais de dossier) doivent être adressés avec le contrat daté et signé. Le solde du séjour devra être intégralement réglé 30 jours avant la date d'arrivée (sous peine d'annulation de cette location). **Aucune réduction ne sera consentie dans le cas d'une arrivée retardée ou d'un départ anticipé.**
- Toute annulation doit nous être notifiée par courrier, le cachet de la poste déterminant la date d'annulation. Il vous sera retenu, en cas d'annulation :
 - plus de 30 jours avant la date d'arrivée, une somme forfaitaire de 50 € sur un séjour en basse saison, une somme forfaitaire de 100 € par semaine de séjour en juillet/août.
 - entre 30 et 15 jours avant la date d'arrivée, 50% du montant du séjour prévu au contrat, mais un règlement en chèques vacances ne sera pas remboursé en cas d'annulation.
 - moins de 15 jours avant la date d'arrivée, la totalité du montant.

Aucune assurance annulation n'est comprise dans ce contrat. Vous pouvez contacter votre assureur ou un caravane-club (FFCC, CCI, ...).

- Le matériel de chaque hébergement fait l'objet d'un inventaire détaillé. Il sera complété par le locataire à l'arrivée et devra être déposé au bureau d'accueil sous 24 heures. Une caution de 200 € vous sera demandée lors de votre arrivée. Elle vous sera restituée en fin de séjour, après inventaire, sous déduction éventuelle des frais de remise en état. Si l'inventaire ne pouvait être effectué aux heures d'ouverture du bureau d'accueil, la caution vous serait retournée par courrier.
- Le nettoyage de l'hébergement est à la charge du locataire. En fin de séjour, l'hébergement doit être restitué en parfait état de propreté à l'intérieur et aux abords immédiats. Dans le cas contraire, il sera facturé 60 € de nettoyage.
- **Les animaux ne sont pas admis en mobil-home en juillet et août. Hors saison : 4€/jour.**
- Le locataire doit obligatoirement être assuré en responsabilité civile. En cas de litiges, le tribunal de commerce de Lorient est seul compétent.

Conditions de réservation : Emplacement

- Pour réserver, **7 nuits au minimum**, utilisez le contrat de location. La location est nominative.
- L'emplacement réservé est disponible à partir de 14 heures le jour de l'arrivée et doit être libéré pour midi le jour du départ.
- **Les droits de location** (50 € d'acompte + 20 € de frais de dossier) doivent être adressés avec le contrat daté et signé. L'acompte sera déduit du montant des redevances.
- **Le solde du séjour** devra être intégralement réglé le jour de l'arrivée (sous peine d'annulation de la réservation).
- **Aucune réduction ne sera consentie dans le cas d'une arrivée retardée ou d'un départ anticipé.** L'emplacement devient vacant 24 heures après la date d'arrivée mentionnée sur le contrat en l'absence de message ou d'appel précisant la date différée de l'arrivée.
- **En cas d'annulation**, les droits de location seront retenus.
- Le locataire doit obligatoirement être assuré en responsabilité civile. En cas de litiges, le tribunal de commerce de Lorient est seul compétent.

Réservation en ligne (particularités)

- **Pas de frais de dossier.** En cas d'annulation, l'acompte est toujours retenu.

Terms of hire Rental lodgings

- The hire contract should be returned **only after confirmation of an available accommodation** by phone call or email. The accommodation is available from 4 pm on the day of arrival and should be vacated by 10 am on the day of departure.
- The hiring fees (deposit of 25% of the total cost + 20 € booking fees) should be paid and sent to us with the contract duly dated and signed. The balance for the entire holiday should be paid 30 days before the date of arrival. Otherwise the booking will be cancelled. **No discount will be allowed in the event of a late arrival or early departure.**
- We should be notified of any cancellation by post, the postmark determining the cancellation date. You will be deducted, for cancellation :
 - more than 30 days before the arrival date, a fixed charge of 50 € for a stay in low season, a fixed charge of 100 € per week of stay in July-August.
 - between 30 and 15 days before the arrival date, 50% of the total cost of the holiday.
 - less than 15 days before the arrival date, the total cost of the holiday.

Our prices do not include any cancellation insurance. We recommend you to consult your insurance company.

- The equipment in each accommodation is listed on an inventory. You will have to complete it at the arrival and give it back at the reception office within 24 hours. A deposit of 200 € will be asked upon arrival. This deposit will be returned at the end of your stay (just before leaving) once the inventory has been checked, less any eventual deduction for loss or breakages. If the inventory can not be checked during the reception office opening hours, the deposit will be returned to you by post.
- The tenant is responsible for the cleaning of the accommodation. At the end of your stay, the accommodation and the surrounding areas should be returned in a perfectly clean and undamaged state. If this is not the case, the client is charged for a cleaning fee of 60 €.
- **No pets in the mobile homes in July and August. Low season : 4€/day.**
- The tenant must be third-party cover. In the event of disagreement, the trades tribunal at Lorient is alone competent.

Terms of hire : Pitch

- **If you want to book, 7 nights minimum**, use the booking contract. All bookings are made in the name of one specific tenant.
- The pitch is available from 2 pm on the day of arrival and should be vacated by 12 noon on the day of departure.
- **The hiring fees** (50 € deposit + 20 € booking fees) should be paid and return with the contract duly dated and signed. The deposit will be deducted of the total payment due but will not be refunded in the event of cancellation less than 30 days before the expected date of arrival.
- **The balance for the entire holiday** should be paid on the day you arrive (otherwise the booking will be cancelled). No discount will be allowed in the event of a late arrival or early departure. Should your arrival be delayed, the pitch will be freed 24 hours after the arrival date featured in the booking contract in the absence of a message or call explaining your late arrival.
- The tenant must be third-party cover. In the event of disagreement, the trades tribunal at Lorient is alone competent.

On-line booking

- **No booking fees.** In the event of cancellation, the deposit will be always retained.



La réservation ne sera effective qu'après envoi d'une confirmation écrite par la direction du camping, dès réception de ce contrat, daté et signé, accompagné du versement demandé.

This booking will be officially registered when the camping manager have returned a written confirmation, after having received this contract, duly dated and signed, with the payment.

CONTRAT DE RÉSERVATION - HIRE CONTRACT

NOM - *Name* Prénom - *First name*

Adresse - *Adress*

Code postal - *Postcode* Ville - *Town*

Pays - *Country* Tél - *Phone* E-mail

Nombre de personnes \geq 13 ans / *Number of persons \geq 13*
Nombre de personnes de 7 à 12 ans / *Number of persons from 7 to 12*
Nombre de personnes de 2 à 6 ans / *Number of persons from 2 to 6*
Nombre d'enfants de moins de 2 ans / *Number of children less than 2*
Nombre de véhicule(s) / *Number of car(s)*
Nombre d'animaux / *Number of pets*

Contrat de réservation d'emplacement - Hire contract for a pitch

du / *from* 14h / 2 p.m. au / *to* 12h / 12 noon
Date exacte d'arrivée / *Exact date of arrival* Date de départ / *Date of departure*

Grande tente / *Family tent* Dim. / *size* : Électricité / *Electricity*
 Petite(s) tente / *Small tent(s)* Dim. / *size* : Non / *no*
 Camping-car / *Motor home* Dim. / *size* : 6 amp.
 Caravane / *Caravan* Dim. / *size* : 10 amp.

Solde payable le jour de l'arrivée / *The total amount has to be paid the day of arrival*

Pour réservation / <i>For booking</i>	
Acompte / <i>Deposit</i> :	50 €
Frais de dossier / <i>Booking fees</i> :	20 €
TOTAL :	70 €

Contrat de réservation d'hébergement locatif - Hire contract for a rental lodging

du / *from* 16h / 4 p.m. au / *to* 10h / 10 a.m.
Date exacte d'arrivée / *Exact date of arrival* Date de départ / *Date of departure*

MH Aigrette MH Fou de bassan MH Sterne
 MH Goéland MH Héron cendré Appartement / *flat*
 MH Macareux
 MH Bernache
 MH Cormoran

Solde payable 30 jours avant l'arrivée

The total amount has to be paid 30 days before your arrival.

Pour réservation / <i>For booking</i>	
Acompte 25% / <i>Deposit 25%</i> :	€
Frais de dossier / <i>Booking fees</i> :	20 €
TOTAL :	€

Une Taxe de séjour de 0,44 € /jour/pers. \geq 13 ans (sous réserve) est collectée pour la mairie de la Trinité sur Mer.
A local Tax (0,44 €/day/adult \geq 13) will be collected and transferred to the Mayoralty of "La Trinité sur Mer"

Chèque bancaire n°
 Chèques Vacances
 Mandat postal / *postal order*
 Carte de crédit / *credit card* (Visa, Euro, Master)
n° [] [] [] [] [] [] [] [] [] [] [] []
date d'expiration / *Expiration date* [] [] [] []
+ cryptogramme [] [] [] []
 Virement / *credit transfer*
BIC : CMBRFR2BXXX
IBAN : FR76 1558 9569 3701 3492 2514 429

J'ai pris connaissance des engagements de ce contrat, des conditions de location, du tarif et du règlement intérieur du camping et **les accepte sans réserve.**

I declare that I am aware of and fully accept the engagements of this contract, the tariff and terms of hire, the rules and regulation of the campsite.

DATE :
SIGNATURE :

• Les tentes, caravanes et tous les véhicules doivent être installés et garés uniquement sur l'emplacement indiqué.

Les visiteurs sont priés de laisser leur véhicule à l'entrée du camping et de se présenter à l'accueil.

Le portail principal est fermé à 23 h. Rappelez à vos visiteurs de sortir leur véhicule avant la fermeture.

• Le solde des redevances du camping est à régler la veille de votre départ. Le mode de paiement est à votre convenance.

Le jour du départ, l'emplacement doit être libéré pour midi et l'hébergement locatif pour 10 heures.

• **Le silence est exigé entre 23h et 7h.** En journée, les bruits et appareils sonores ne doivent pas gêner vos voisins.

• **Les chiens et autres animaux ne doivent jamais être laissés en liberté. La tenue en laisse est obligatoire.** Ils ne doivent pas être laissés seuls en votre absence. L'accès des sanitaires et autres locaux communs leur est interdit. Les certificats de vaccination doivent être à jour.

• Les véhicules doivent rouler à une **vitesse maximale de 10 km/heure.** Le stationnement se fait sur votre emplacement et ne doit pas gêner la circulation. Celle-ci est interdite entre 23h et 7h. Un parking de nuit est prévu à l'entrée du camping. Vérifiez la possibilité d'une place libre avant d'y pénétrer.

• Il est nécessaire de respecter la propreté, l'hygiène et l'aspect du camp :

- ne videz pas les eaux usées sur le sol

- **Tri sélectif** : bouteilles plastiques et emballages recyclables sont à déposer dans les conteneurs jaunes, le reste des ordures ménagères, en sacs fermés, dans les autres conteneurs sur la zone réservée à cet effet "C". Les bouteilles et autres bocaux en verre, dans le grand conteneur extérieur "V".

- évitez l'utilisation des sanitaires entre 6h30 et 8h30, le matin, pour faciliter le travail de l'équipe de nettoyage.

- respectez les plantations et décorations florales. Pas d'étendage de linge entre les arbres.

• Des aires de jeux sont à votre disposition : utilisez-les et laissez libres les allées de circulation.

• Respectez scrupuleusement les recommandations de sécurité et d'hygiène sur les zones de loisirs et à la piscine.

• **Les jeunes enfants doivent être accompagnés et surveillés** par un adulte aux sanitaires, autour du plan d'eau, à la piscine et sur les zones de loisirs. Ils sont sous la responsabilité de leurs parents qui doivent maintenir également un certain contrôle sur leurs grands enfants mineurs.

• Les feux au sol sont rigoureusement interdits.

N'utilisez pas d'appareils dont la puissance est supérieure à la capacité de votre borne de branchement.

Avisiez la direction de toute anomalie constatée au niveau d'une installation.

La direction, responsable de l'ordre et de la bonne tenue du camp, a le devoir de sanctionner les manquements à ce règlement et, si nécessaire, d'expulser leurs auteurs.

LA BONNE TENUE DU CAMP, LE MAINTIEN DES INSTALLATIONS EN ÉTAT, UNE CONVIVIALITÉ PARTAGÉE ET RAISONNÉE DEMANDENT À TOUS UN EFFORT CERTAIN MAIS NÉCESSAIRE POUR QUE CHACUN, TOUT AU LONG DE LA SAISON, BÉNÉFICIE DE VACANCES AGRÉABLES.

MERCI DE VOTRE PARTICIPATION.

NOUS VOUS SOUHAITONS UN BON SÉJOUR
AU "PARK PLIJADUR"

• *Tents, caravans and all vehicles must be installed and parked only on the plot indicated by the receptionist.*

Visitors are asked to leave their vehicles at the camp entrance and to report to reception before entering.

The main gate is closed at 11 pm. *Remind your visitors to get their car out before closing time.*

• *The debit balance must be in order the day before you leave. The method of payment is to your liking.*

On departure day, your pitch must be vacated by 12 noon, your accommodation by 10 am.

• **Total silence must be maintained between 11pm and 7am.** *During the day, the noise level may not disturb your neighbours.*

• **Dogs and other animals must be kept on a lead.** *They must not be left unattended. They are forbidden in the toilet blocks and the other common rooms. Certificates of vaccination must be up-to-date.*

• *Vehicles are limited to a maximum speed of 10 km/h. Cars must be parked on your own pitch in such a way as not to block the traffic. Vehicles may not be driven between 11pm and 7am. An overnight parking is available at the campsite entrance. Check that a place is empty before driving in.*

• *It is necessary to respect the cleanliness, the hygiene and the appearance of the campsite :*

- *don't empty wastewater on the ground.*

- **Selective sorting** : *plastic bottles and recyclable packaging/wrapping have to be thrown in the yellow containers, the other rubbish, in closed bags, in the other containers located at the entrance of the campsite "C". Glass bottles in the big external container "V".*

- *avoid using the toilet blocks between 6.30am and 8.30am to make the job easier for cleaners.*

- *respect flower beds and flower arrangements. Don't hang out washing between the trees.*

• *Playgrounds are available : use them and don't play in the lanes which are used by cars.*

• *Respect scrupulously security and hygiene recommendations on play areas and in the swimming pool.*

• **Young children must be accompanied and watched** by an adult in toilet blocks, around the man-made lake, in the swimming pool and on play areas. *They are under the supervision of their parents who must maintain a certain control over their teenagers too.*

• *Campfire on the ground are absolutely forbidden.*

Don't use devices which have an amperage higher than the one of your connection terminal.

Notify the management of any anomaly noticed on equipments.

The management, responsible for the order and the good quality of the campsite, has the duty to punish any breach of those rules and, if necessary, to expel the perpetrators.

THE GOOD QUALITY OF THE CAMPSITE, THE RESPECT OF THE FACILITIES, A SHARED BUT MEASURED FRIENDLINESS REQUIRE A CERTAIN BUT NECESSARY EFFORT OF EVERYBODY IN ORDER THAT EVERYONE, DURING THE SEASON, ENJOY NICE HOLIDAYS.

THANK YOU FOR YOUR PARTICIPATION.

HAVE A GOOD STAY AT "PARK PLIJADUR"

Park Plijadur - Plan



GPS
 LAT 47.588
 (+47°35' 16.80'')
 LONG -3.0436
 (-3°2' 36.96'')

- 1 Accueil / Reception
- 2 Piscine / Swimming pool
- 3 Salle de jeux / Play room
- 4 Bar Epicerie / Grocery
- 5 Laverie / Launderette
- 6 Salle TV, Bibliothèque / Cinema, TV room, Library
- 7 Sauna Jacuzzi Hammam Fitness
- 8 Appartements locatifs / Flats

- S Sanitaires / Toilet block
- C Containers
- V Verre / Glass
- R Résidences Mobiles / Mobile home



A l'accueil, ouvert de 9 h à 21h (01/07 - 31/08), ouvert de 9 h à 12 h et de 14h à 19h (basse saison) :

- Documentation touristique locale
- Vente de timbres
- Jetons pour laverie
- Location de cycles et de clubs pour mini-golf
- Réservation sauna, jacuzzi, hammam
- Accès internet
- Messages, photocopie
- Départ et arrivée du courrier
- Cartes postales

Plats à emporter, le soir, sur le camping :

- Moules frites, paëlla, pizza, crêpes, poulet frites, selon les jours de passage

A l'alimentation :

- Pain frais et croissants tous les jours
- Glace à rafraîchir

Dans les sanitaires :

- L'eau chaude est gratuite : ne la gaspillez pas.
- Ne fumez pas
- Laissez les lieux propres
- N'oubliez pas d'objets de valeur
- Les jeunes enfants doivent être accompagnés
- Extinction des lumières à 23 h
- Pour les WC chimiques, utilisez la cabine appropriée au sanitaire 3 (S3 sur le plan) ou l'aire camping-car

At the reception, open from 9 am to 9 pm (01/07 - 31/08), open from 9am to 12am and from 2pm to 7pm (low season):

- Tourist information
- Stamps for sale
- Washing machines - drier tokens
- Bikes hire and clubs for mini-golf
- Sauna, jacuzzi, steam bath booking
- Internet access
- Messages, photocopy
- Mail departure and arrival
- Postcards

Take-away food, in the evenings, on the campsite :

- Mussels fries, paëlla, pizza, crêpes, chicken fries, depending on stallholders

In the shop :

- Fresh bread and croissants every day
- Ice bottles

In the toilet blocks :

- Free hot water : don't be wasteful
- Don't smoke
- Let the place clean
- Don't forget your valuables
- Little childrens have to be accompagnied
- Lights out at 11 pm
- For chemical toilets, use the appropriate cabin in the toilet block (S3 on the map) or the camper area

Camping*** Park Plijadur

94, route de Carnac - 56470 LA TRINITÉ SUR MER

Tél. 33 (0)2 97 55 72 05

Site : www.parkplijadur.fr - e.mail : parkplijadur@wanadoo.fr

Arrêté préfectoral du 19/01/1996 - N° siret 381 085 612 00012 - Code APE 5530 Z



LE PACTE QUALITÉ
de vos vacances

